

UCHWAŁA NR _____/2025
RADY MIEJSKIEJ W OŻAROWIE
z dnia _____ 2025 r.

w sprawie ogłoszenia o podjęciu prac nad utworzeniem parku kulturowego na terenie miejscowości Śródborze oraz Wojciechówka pod nazwą „Park Kulturowy Korycizna”

Na podstawie art. 18 ust. 2 pkt 15 ustawy z dnia 8 marca 1990 r. o samorządzie gminnym (Dz. U. z 2024 r. poz. 1465), w związku z art. 16 ust. 1a ustawy z dnia 23 lipca 2003 r. o ochronie zabytków i opiece nad zabytkami (Dz. U. z 2024 r., poz. 1292) Rada Miejska w Ożarowie uchwała, co następuje:

§1.

Ogłasza się o podjęciu prac nad utworzeniem parku kulturowego na terenie miejscowości Śródborze oraz Wojciechówka w formie obwieszczenia stanowiącego załącznik nr 1 do niniejszej uchwały. Granice parku kulturowego zostały określone w załączniku graficznym nr 1.

§2.

Ogłoszenie o podjęciu prac nad utworzeniem parku kulturowego na terenie miejscowości Śródborze oraz Wojciechówka zamieszcza się w prasie miejscowej, a także w Biuletynie Informacji Publicznej, na tablicy ogłoszeń Urzędu Gminy w Ożarowie oraz na terenie miejscowości Wojciechówka i Śródborze.

§3.

Wykonanie uchwały powierza się Burmistrzowi Ożarowa.

§4.

Uchwała wchodzi w życie z dniem podjęcia.

Przewodnicząca Rady Miejskiej
Halina Dragan

Uzasadnienie

Zgodnie z art. 7 ustawy o ochronie zabytków i opiece nad zabytkami, park kulturowy stanowi jedną z ustawowych form ochrony zabytków w Polsce.

Zgodnie z wolą mieszkańców miejscowości Śródborze i Wojciechówka podjęto inicjatywę utworzenia parku kulturowego w zachodniej części gminy Ożarów, woj. świętokrzyskie.

Podstawą do tego działania jest przede wszystkim chęć wzmocnienia ochrony zlokalizowanego na terenie ww. miejscowości zabytku archeologicznego - **pradziejowego pola górniczego „Koryczna”, stanowiącego komponent 3 Krzemionkowskiego Regionu Prehistorycznego Górnictwa Krzemienia Pasiastego, znajdującego się od 2019 roku na Liście światowego dziedzictwa UNESCO**. Zabytek ten, wraz z pozostałymi komponentami dobra światowego dziedzictwa: polami górniczymi „Krzemionki” i „Borownia” oraz osadą neolityczną „Gawroniec” położonymi w gminach Ćmielów i Bodzechów, tworzą wyjątkowy w skali światowej kompleks wydobywczo-produkcyjno-osadniczy krzemienia pasiastego, pochodzący z końca epoki kamienia i początków epoki brązu. Wyjątkowość pola górniczego „Koryczna” polega na zachowanej do dziś i czytelnej w terenie pradziejowej powierzchni poeksploatacyjnej, w postaci hałd skały płonnej i zagłębień szybowych, a także podziemnych wyrobisk górniczych. Stanowi ono całość, wraz z odkrytymi w jego otoczeniu innymi stanowiskami pradziejowego wydobycia i obróbki krzemienia oraz stanowiskami osadniczymi położonymi w strefie otulinowej dobra światowego dziedzictwa – tzw. strefie buforowej.

Inne walory kulturowe terenu wsi Wojciechówka i Śródborze tworzą:

- zespół kilkudziesięciu stanowisk archeologicznych datowanych na okres od początku młodszej epoki kamienia do czasów nowożytnych, w tym miejsce najwcześniejszego, udokumentowanego użytkowania krzemienia pasiastego przez społeczeństwa wczesnych rolników sprzed ok. 7000 lat oraz kopalnia krzemienia czekoladowego „Klin” datowana na wczesny okres epoki brązu
- nieczynne kamieniołomy wapienia oraz pozostałości pieców wapiennikarskich o tradycji sięgającej 2 poł. XIX w.
- tradycyjna świętokrzyska zabudowa drewniana oraz murowana z unikatowym wykorzystaniem krzemienia pasiastego jako między innymi budulec fundamentów oraz ścian
- ludowe kapliczki pochodzące z okresu międzywojennego

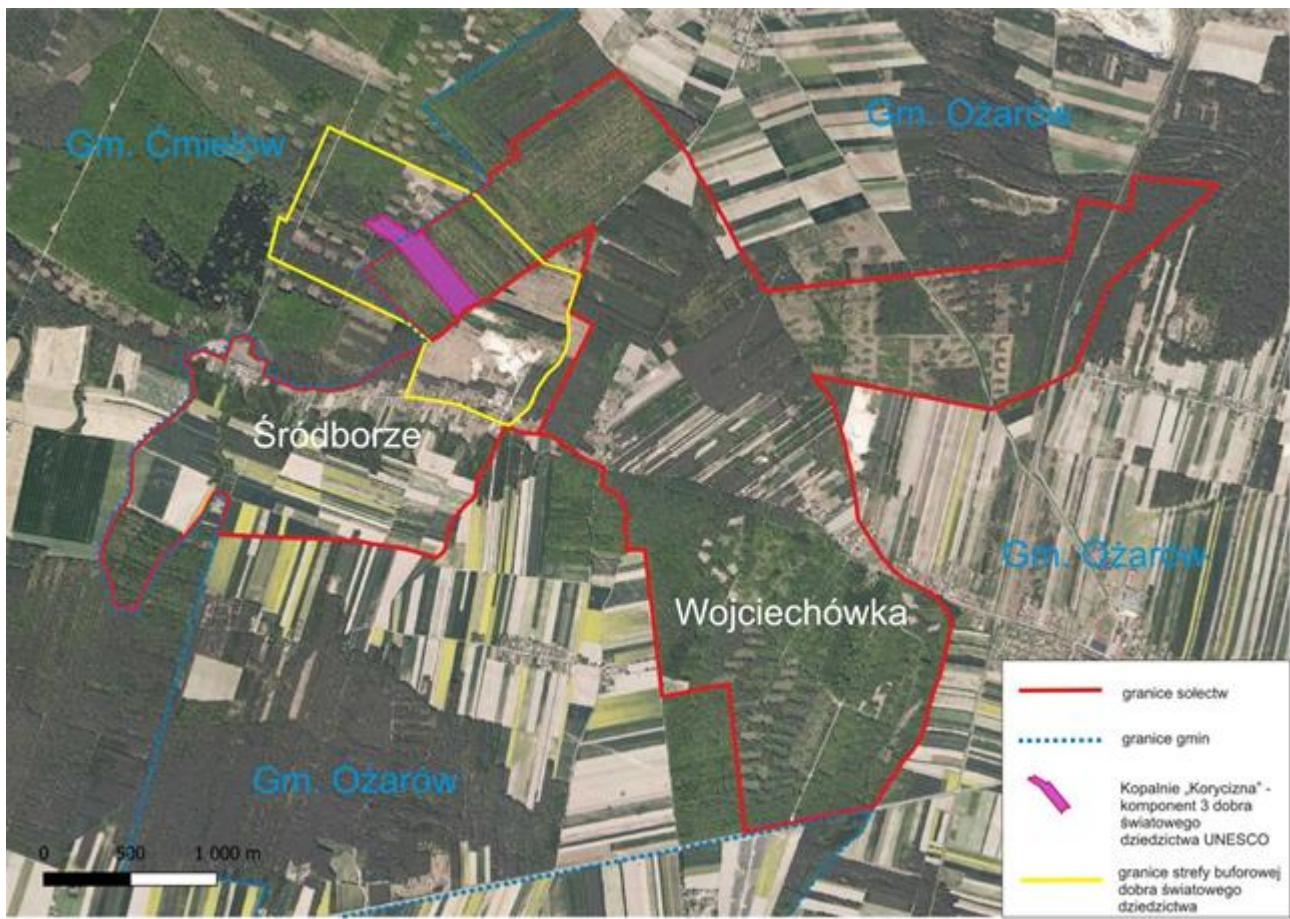
Ponadto teren planowanego parku posiada duże walory krajobrazowe i przyrodnicze, a w tym:

- położenie w obrębie synkliny Magonie-Folwarczysko – geologicznej struktury która jest nośnikiem wyjątkowego surowca – krzemienia pasiastego, miejscem gdzie grupuje się większość znanych miejsc jego pradziejowego wydobycia i gdzie powstał wyjątkowy na skalę światową okręg jego eksploatacji
- umiejscowienie na obszarze suchej Doliny Koryczny, powstałej najpóźniej w okresie zlodowacenia środkowopolskiego, odprowadzającej przez pewien czas wody rzeki Kamiennej do Wisły

- lokalizację na terenie pogranicza obszarów lessowych i piaszczysto-gliniastych o starszym podłożu wapiennym, gdzie obserwować można zjawiska krasowe oraz liczne formy erozyjne, w postaci jarów i wąwozów lessowych
- występowanie dużego, zwartej kompleksu borów sosnowych i lasów łąkowych (wschodni skraj Puszczy Iłżeckiej) tworzącego wyjątkowy mikroklimat predysponujący miejscowości do roli wypoczynkowej, a nawet uzdrowiskowej
- występowanie chronionych i rzadkich gatunków roślin i zwierząt, m.in. orlik krzykliwy, żoła, wilk, łoś, popielica, orzesznica, ryjówka aksamitna, gniewosz plamisty i in.
- umiejscowienie na terenie planowanego parku jednego z głównych polskich korytarzy ekologicznych
- położenie na obszarze jednego ze strategicznych dla Polski, głównego zbiornika wód podziemnych nr 420, który zaopatruje w wodę pitną wysokiej jakości kilkaset tysięcy mieszkańców północnej części woj. świętokrzyskiego i południowej mazowieckiego

Krajobraz planowanego parku nie jest w dużym stopniu zdegradowany przemysłowo. Istnieje tu (Śródborze) niewielka, odkrywkowa kopalnia wapienia, której funkcjonowanie, jak dotychczas nie wpłynęło znacząco na ogólny odbiór, krajobrazu. Mieszkańcy miejscowości na opisywanym terenie kultywują lokalną tradycję i historię. Podkreślają, że utworzenie parku kulturowego pozwoliłoby zmienić kierunek rozwoju lokalnego z potencjalnego przemysłowego (wydobycie) na oparty o zasoby kulturowo-przyrodnicze, w tym przede wszystkim dobro światowego dziedzictwa UNESCO.

Mapa pokazująca wzajemne położenie i relacje pomiędzy granicami miejscowości (obrubów) Śródborze i Wojciechówka, granicami gmin Ożarów i Ćmielów, położenia dobra światowego dziedzictwa – kopalni „Koryczna” oraz jego strefy (otulinowej) buforowej.



Cele utworzenia parku kulturowego

Zgodnie z art. 16 *Ustawy z 27 lipca 2003 r. o ochronie zabytków i opiece nad zabytkami*, ideą utworzenia parku kulturowego jest ochrona krajobrazu kulturowego oraz zachowanie wyróżniających się krajobrazowo terenów z zabytkami nieruchomymi, charakterystycznymi dla miejscowej tradycji budowlanej i osadniczej. Dlatego też głównymi celami utworzenia Parku Kulturowego w m. Śródborze i Wojciechówka są:

1. Ochrona, wyeksponowanie i udostępnienie istniejących walorów historycznych, kulturowych, krajobrazowych oraz przyrodniczych tych terenów, a w szczególności dobra światowego dziedzictwa i jego otoczenia.
2. Wykorzystanie ww. zasobów dla podniesienia atrakcyjności turystycznej i rekreacyjnej zachodniej części gminy Ożarów oraz dla rozwoju lokalnej gospodarki w powiązaniu z poprawą dostępności tych zasobów oraz rozwojem usług dla edukacji, turystyki i rekreacji.
3. Koordynacja ochrony części Krzemionkowskiego Regionu Prehistorycznego Górnicztwa Krzemienia Pasiastego – dobra światowego dziedzictwa, leżącej w gminie Ożarów z ochroną pozostałych komponentów położonymi w gminach Ćmielów i Bodzechów
4. Poprawa ładu przestrzennego i walorów krajobrazowych poprzez uregulowanie kierunków i zasad zagospodarowania i użytkowania terenów parku z uwzględnieniem ww. celów w ramach przygotowywanych planów ogólnych i miejscowych planów zagospodarowania przestrzennego, strategii rozwoju, programów ochrony i opieki nad zabytkami, a także innych opracowań programowych.

Postulowane zakazy i ograniczenia, jakie powinny być wprowadzone na terenie planowanego parku kulturowego:

- lokalizacja kopalń powierzchniowej eksploatacji wapienia, piasku i innych kopalin oraz zakładów ich przetwórstwa - ze względu na konieczność wzmocnienia ochrony przyrody i krajobrazu kulturowego terenów otwartych, lasów i upraw rolnych, otaczających komponent Dobra Światowego Dziedzictwa oraz wyeliminowania potencjalnych zagrożeń dla ich stanu zachowania i degradacji ich chronionych walorów, w tym przede wszystkim zespołu stanowisk archeologicznych tworzących spójną całość z polem górniczym „Korycizna”
- lokalizacji wielkopowierzchniowych farm fotowoltaicznych, tj. obiektów o łącznej mocy powyżej 500 kW oraz farm wiatrowych, ze względu na powyższe uwarunkowania
- składowania, magazynowania lub spalania odpadów poza miejscami do tego wyznaczonymi, w ramach prowadzenia gminnych gospodarek odpadami - ze względów wskazanych w pierwszym postulacie

Ochrona obszarowa zabytku i krajobrazu archeologicznego ma tu tradycję sięgającą 90 lat. Już w 1934 roku powstał chroniący pradziejowe kopalnie rezerwat archeologiczny, a w 1982 roku wpisano je do rejestru zabytków. Mieszkańcy Śródborza i Wojciechówki poprzez utworzenie parku chcą kontynuować te chlubne tradycje dla zachowania wyjątkowych wartości kulturowych i przyrodniczych terenu swoich miejscowości. Walory te mogą być poważnie uszczuplone poprzez planowane rozszerzanie prowadzonej dotychczas na niewielką skalę eksploatacji kopalin (nowa koncesja na wydobycie piasku w Śródborzu). Z tego samego powodu zagrożony jest status dobra światowego dziedzictwa, co wynika z rekomendacji Komitetu Światowego Dziedzictwa zawartych w decyzji wpisowej dla Krzemionkowskiego Regionu Prehistorycznego Górnictwa Krzemienia Pasiastego.

Załącznik graficzny Nr 1 do Uchwały Nr _____/2025
RADY MIEJSKIEJ W OŻAROWIE
z dnia _____ 2025r.

Granice planowanego parku zostaną wyznaczone według przebiegu granic obrębów miejscowości Śródborze i Wojciechówka, z tym że obręb Wojciechówka zostanie ograniczony od strony wschodniej poprzez działkę nr ewid. 467, która stanowi drogę. Granicę parku kulturowego zaznaczono linią ciągłą w kolorze czerwonym.



Załącznik Nr 1 do Uchwały Nr _____/2025
RADY MIEJSKIEJ W OŻAROWIE
z dnia _____ 2025r.

OBWIESZCZENIE
RADY MIEJSKIEJ W OŻAROWIE
z dnia _____ 2025 r.

w sprawie ogłoszenia o podjęciu prac nad utworzeniem parku kulturowego pod nazwą
„Park Kulturowy Korycizna”

Na podstawie art. 16 ust. 1a ustawy z dnia 23 lipca 2003 r. o ochronie zabytków i opiece nad zabytkami (Dz. U. z 2024 r., poz. 1292) Rada Miejska w Ożarowie ogłasza

o podjęciu prac nad utworzeniem parku kulturowego na terenie miejscowości Śródborze i Wojciechówka pod nazwą „Park Kulturowy Korycizna”.

Wnioski dotyczące projektu uchwały o utworzeniu parku kulturowego można składać do Burmistrza Ożarowa od dnia _____ r. do dnia _____ r. z podaniem imienia i nazwiska lub nazwy jednostki organizacyjnej i adresu. Wnioski należy składać w formie pisemnej, w sekretariacie urzędu lub przesłać pocztą tradycyjną lub za pośrednictwem elektronicznej skrzynki podawczej na adres: Burmistrz Ożarowa; ul. Stodolna 1, 27-530 Ożarów, Elektroniczna skrzynka podawcza: /48t3u9muwj/skrytka - podczas wyszukiwania podmiotu na ePUAP należy wpisać: Urząd Miejski w Ożarowie lub 48t3u9muwjw.

Zgodnie z art. 13 ust. 1 i ust. 2 rozporządzenia Parlamentu Europejskiego i Rady (UE) 2016/679 z dnia 27 kwietnia 2016 r. w sprawie ochrony osób fizycznych w związku z przetwarzaniem danych osobowych i w sprawie swobodnego przepływu takich danych oraz uchylenie dyrektywy 95/46/WE(Dz. Urz. L119/1) informuję, że Administratorem Pani/Pana danych osobowych jest Burmistrz Ożarowa, ul. Stodolna 1, 27-530 Ożarów. Szczegółowa KLAUZULA INFORMACYJNA udostępniona jest na stronie www.ozarow.pl w zakładce RODO oraz w siedzibie Urzędu Gminy w Ożarowie.

Przewodnicząca Rady Miejskiej
Halina Dragan